



Le bulletin d'information de la Fédération nationale et des APEDYS



EDITO

Le mois d'octobre est, depuis plusieurs années, consacré aux Troubles Spécifiques du Langage et de l'Apprentissage, communément désignés sous le terme « Troubles Dys ». Ce terme regroupe une variété de difficultés, dont la dyslexie, la dyscalculie, la dyspraxie et la dysphasie, entre autres.

Tout au long de ce mois, des campagnes de sensibilisation ainsi que de nombreuses manifestations visent à informer le grand public sur ces troubles, à promouvoir l'inclusion et à soutenir les personnes concernées. Parmi ces initiatives, la Journée mondiale des dys, célébrée le 10 octobre ou à une date proche, joue un rôle prépondérant dans cette démarche.

DANS CE NUMÉRO

- 1 - Emploi adapté p 3
- 2 - Ils sont célèbres p 2
- 3 - Témoignage d'une adulte dys p 8
- 4 - Cela se passe dans nos associations p 9
- Sourire p 11

Sensibilisation et Compréhension

La sensibilisation joue un rôle essentiel dans la lutte contre les préjugés, les stéréotypes et les neuromythes. De nombreuses personnes, tant adultes qu'enfants, sont affectées par des troubles spécifiques d'apprentissage (Dys). Il est impératif de rappeler que ces difficultés ne sont pas liées à leur intelligence, mais plutôt aux troubles eux-mêmes. Les individus présentant des troubles Dys possèdent tous une forme d'intelligence, et certains d'entre eux affichent même un Haut Potentiel Intellectuel. Leur créativité exceptionnelle leur permet de concevoir des solutions innovantes pour surmonter leurs défis.

Importance de l'Accompagnement

Le mois d'octobre constitue également une occasion de mettre en lumière l'importance de l'accompagnement et des ressources disponibles pour soutenir les personnes concernées. Que ce soit à l'école, sur le lieu de travail ou dans la vie quotidienne, le soutien des enseignants, des professionnels de la santé et des proches est déterminant pour le développement et l'épanouissement des individus touchés.

Actions et Événements

Tout au long du mois d'octobre, des campagnes de sensibilisation et divers événements, tels que des conférences, des ateliers et des initiatives sur les réseaux sociaux, visent à éduquer le grand public sur ces troubles, à promouvoir l'inclusion et à apporter un soutien aux personnes affectées. Parmi ces événements, la Journée mondiale des Dys, célébrée le 10 octobre (ou à une date proche), occupe une place centrale. Ces initiatives cherchent à créer un espace de dialogue où familles, éducateurs et professionnels peuvent partager leurs expériences et leurs conseils.

OCTOBRE et après ?

Restons mobilisés et unissons nos efforts en collaboration avec les associations de parents d'élèves et les structures régionales ou départementales. Nos APEDYS sont à la recherche de bénévoles ! Engageons-nous à être plus attentifs et compréhensifs envers ceux qui vivent avec ces troubles. Ensemble, continuons à revendiquer une société et une école plus inclusives et accessibles, où chacun peut s'épanouir et réaliser son potentiel. En célébrant et en valorisant les différences, tout en offrant un soutien adapté à ceux qui en ont besoin, nous faisons un pas significatif vers l'égalité des chances pour tous. Vous trouverez à la fin de ce document quelques exemples de manifestations organisées par nos associations.

1- EMPLOI ADAPTÉ : LES RESSOURCES



"Accompagner et maintenir dans l'emploi"
Forum Handdyspensable (La Mure, 38)

Apedys Isère a présenté une conférence lors de cette journée. Les dispositifs abordés concernent non seulement le recrutement, mais également l'accompagnement et le maintien dans l'emploi.

Divers acteurs en isère :

DDETS (Direction Départementale de l'Emploi, du Travail et des Solidarités), CAP emploi, OSE (fabricant de cartes électroniques) AGEFIPH et AFIPH

La loi du 11 février 2005 introduit la notion d'égalité des chances.

La loi du 11 février 2005 introduit la notion d'égalité des droits et des chances, la participation et la citoyenneté des personnes handicapées et elle définit le handicap de la façon suivante :

« Constitue un Handicap, toute limitation d'activité ou restriction de participation à la vie en société subie dans son environnement par une personne en raison d'une altération substantielle, durable ou définitive d'une ou plusieurs fonctions physiques, sensorielles, mentales, cognitives ou psychiques, d'un polyhandicap ou d'un trouble de santé invalidant. »

Emploi et rôle de la RQTH dès l'alternance

En Isère les demandes de RQTH progressent de 13 % entre 2022 et 2023.

Pour bénéficier de cet accompagnement il faut être en situation de handicap, bénéficiaire de l'article L. 5212-13 du code du travail ou ayant engagé des démarches de reconnaissance du handicap, être engagé dans un parcours professionnel ou un parcours vers l'emploi, salarié, l'entreprise dans laquelle vous êtes en activité doit être de statut privé et soumise au code du travail français.

La Reconnaissance de la Qualité de Travailleur Handicapé (RQTH) présente plusieurs avantages et inconvénients :

Avantages :

- **Accès à des aides financières** : les travailleurs handicapés peuvent bénéficier de subventions ou d'aides pour adapter leur poste de travail,
- **Protection de l'emploi** : la RQTH offre une certaine sécurité en matière de licenciement, avec des protections spécifiques,
- **Aménagements raisonnables** : les employeurs sont tenus de faire des aménagements pour faciliter l'intégration et le maintien dans l'emploi,
- **Accès à des formations spécifiques** : la RQTH peut ouvrir la voie à des formations adaptées pour améliorer les compétences,
- **Priorité dans certains dispositifs** : les travailleurs avec RQTH peuvent bénéficier de dispositifs d'emploi protégés ou de placements favorisés.

Inconvénients :

En témoignant sur le vécu des parents et des personnes concernées, par les exemples de réussites en entreprise, en ESAT, ces inconvénients peuvent se nuancer fortement.

- Stigmatisation : certains peuvent craindre d'être stigmatisés ou discriminés en raison de leur statut de travailleur handicapé,
- Limitations de certaines offres d'emploi : certaines entreprises peuvent être réticentes à embaucher des travailleurs avec RQTH, malgré les obligations légales,
- Perception du handicap : le fait d'être reconnu comme travailleur handicapé peut influencer la perception de ses compétences par les autres,
- Bureaucratie : les démarches pour maintenir la RQTH ou accéder à des aides peuvent être lourdes et parfois décourageantes.

Pour obtenir des aménagements de poste, besoin d'un certificat médical du médecin du travail.

Il existe 7 familles de handicap :

- Moteur
- Visuel
- Auditif
- Psychique
- Déficience intellectuelle
- Maladies infectieuses
- TND

Handicap et Emploi :

Des chiffres :

- 12 % de taux de chômage des personnes en SH contre 7 % pour le reste de la population,
- 50 % des travailleurs en situation de handicap ont plus de 50 ans (lien avec le vieillissement).

Les textes importants : 18 décembre 2023 amélioration de l'emploi des travailleurs en SH.

Au niveau national : le comité interministériel du handicap donne tous les ans la feuille de route. Se déploie ensuite au niveau régional (avec ARS qui gère les ESAT) puis au niveau départemental (nouveauté un sous- préfet dans chaque département gère l'inclusion).

POS : la pré-orientation spécialisée est une aide pour certains (en Isère une enveloppe de 8 millions).

L'état copilote des dispositifs d'emploi accompagné (salons emploi et handicap, structures, aménagements de poste Cap Emploi ou AGEFIPH).

Exemple : Sté OSE électronique, 7 à 12 employés RQTH ; des situations simples à mettre en place. Les dispositifs sont pérennes et l'expérience d'accompagnement de ces emplois a mis en évidence que ces tâches très minutieuses conviennent parfaitement à des travailleurs handicapés.

L'employeur peut demander une indemnisation pour compenser le temps de tutorat ou des adaptations de cadence.

2 - ILS SONT CELEBRES - Article d'Audrey APEDYS 85



Franck Gastambide, acteur et réalisateur, a été honoré en tant que Chevalier de l'Ordre des Arts et des Lettres. Dans une déclaration émouvante, il a partagé : *« Éternel dernier de la classe, j'ai longtemps pensé que j'étais tout simplement un nul, un bon à rien. Cependant, j'ai découvert que plusieurs handicaps invisibles m'entravaient dans mes études et, surtout, dans ma compréhension par rapport aux autres. La dyslexie et la dyspraxie m'ont empêché de suivre une scolarité normale et d'obtenir des diplômes. J'ai dû tracer un autre chemin vers la réussite. »* Il a poursuivi en exprimant : *« Aujourd'hui, je ressens une part de la joie que mes camarades ont éprouvée en voyant leurs noms affichés, annonçant qu'ils avaient réussi leur brevet des collèges, puis leur Bac pro. Pour ma part, j'avais échoué aux deux »*. Interview visible sur le lien ci dessous :

<https://www.youtube.com/watch?v=1R7jgkLfY-Y>



Emma Watson : célèbre pour avoir joué le rôle d'Hermione Granger dans la série de films "Harry Potter".

Qui ne connaît pas et n'aime pas Hermione ? Mais il serait injuste de réduire toutes ses réalisations à un seul rôle, même s'il s'agit du rôle préféré des fans. Outre sa carrière d'actrice, Emma Watson est également diplômée de l'Ivy League School et est actuellement ambassadrice de bonne volonté des Nations unies !

Bien qu'Emma Watson ne se soit jamais complètement ouverte sur son diagnostic, la UK's ADHD Foundation affirme que Mme Watson a été diagnostiquée lorsqu'elle était enfant et qu'elle est sous traitement depuis lors.



Dans l'univers cinématographique de Harry Potter, l'acteur **Daniel Radcliffe**, reconnu pour son interprétation emblématique du personnage principal, a révélé en 2008 qu'il souffrait de dyspraxie. À cette époque, il expliquait que cette condition avait un impact significatif sur ses performances scolaires, l'incitant à se diriger vers une carrière d'acteur. Selon son agent, l'interprète du célèbre sorcier rencontre des difficultés pour lacer ses chaussures, et ses compétences en écriture sont également très limitées.



Mika, le chanteur franco-britannico-américain d'origine libanaise, est bien connu du public français pour ses nombreux succès et son rôle de juré dans l'émission The Voice. Il est également dyslexique.

Enfant, il rencontrait des difficultés à déchiffrer les partitions, et son professeur de piano se trouvait désemparé face à ses difficultés d'apprentissage. C'est alors qu'il a été confié à sa femme, une chanteuse d'opéra, qui lui a conseillé : *« Si tu ne sais pas lire les notes, chante les notes. »*

Cette approche innovante lui a permis d'apprendre le piano et de devenir l'auteur-compositeur-interprète talentueux que nous connaissons aujourd'hui.



Simone Biles : célèbre pour avoir été l'une des plus grandes gymnastes olympiques de tous les temps.

Simone Biles est une athlète qui continue à gagner malgré les difficultés du TDAH. Elle est l'une des plus grandes gymnastes américaines de tous les temps, un exploit qui ne se limite pas à être "bon en sport", mais qui exige de la force mentale, du dévouement et de l'audace.

Simone Biles a dû s'ouvrir sur son état de santé dans des conditions peu agréables. Des pirates informatiques ont décidé de divulguer son dossier médical pendant les jeux olympiques de Rio, révélant qu'elle prenait des médicaments contre le TDAH, ce qui a poussé Simone Biles à s'exprimer dans un effort courageux pour normaliser le fait de vivre avec le TDAH et de prendre des médicaments.

Ella a déclaré *"Il n'y a pas lieu d'avoir honte d'avoir un TDAH et de prendre des médicaments pour cela, et je n'ai pas peur de le faire savoir"*. Aux JO 2024 elle a remporté 4 médailles dont 3 en or.



Steven Spielberg, ce titan du cinéma américain, n'a découvert sa dyslexie qu'à l'âge de 60 ans. Comme de nombreuses personnes confrontées à ce trouble de l'apprentissage, il a subi des moqueries durant son adolescence. Cette période difficile se reflète fréquemment dans ses films, tels que "Les Goonies", illustrant une tendresse particulière envers la différence.



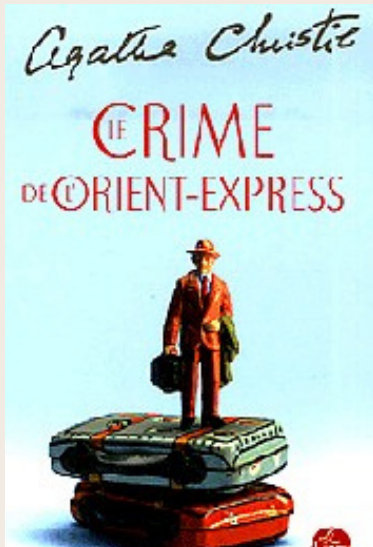
Daniel Auteuil s'est confié sur un trouble qu'il a découvert sur le tard en 2023 : tout comme son fils récemment diagnostiqué, il souffre de dyspraxie, un trouble du développement moteur, dont il a expliqué les conséquences sur son parcours. La révélation est arrivée tout récemment "quand plus tard, on a décelé chez mon fils ce même truc et qu'on a quitté l'enseignement normal pour aller dans une école dite alternative". Et le diagnostic semble avoir comblé certains manques qui ont tout de même forgé le caractère de l'artiste. "On souffre ! On souffre ! C'est-à-dire que l'on croit être un crétin... On perd confiance en soi. Et on devient, si on est curieux, on devient un autodidacte", poursuit Daniel Auteuil, qui estime que ce trouble n'a pas que des mauvais côtés, puisqu'il lui a enseigné la "vertu du travail quand on n'est pas doué".



Ikône de la chanson française, Mireille Mathieu exprime son expérience en ces termes : « Je ne sais pas conduire, car je suis dyslexique, je confonds ma droite et ma gauche, ainsi que les chiffres et les lettres. Parfois, il m'arrive même de ne pas réussir à prononcer un mot. » Malgré ces défis, elle possède un répertoire de plus de 1 000 chansons. Ce paradoxe est véritablement fascinant !



Whoopi Goldberg, l'actrice et comédienne, a partagé son expérience avec la dyslexie, mettant en lumière l'impact que cette condition a eu sur sa vie scolaire. Elle a remporté un Emmy (télévision), un Grammy (musique), un Oscar (cinéma) et un Tony (théâtre).



Agatha Christie, bien que principalement célèbre pour ses nombreux romans policiers, a également été reconnue pour sa dyslexie. Elle affirme qu'il est tout à fait possible d'être à la fois dyslexique et écrivain. Cette condition lui a causé beaucoup de souffrances, notamment en raison des étiquettes de "stupide" et "d'attardée" qui lui ont été attribuées.

Un support pour aider nos dys à se rassurer parfois ?

Les troubles neurodéveloppementaux n'empêchent en rien la créativité et l'écriture.



3 - TEMOIGNAGE D'UNE ADULTE DYS

Elle a 28 ans et est ergothérapeute.

En difficulté dès la maternelle pour jouer avec les sons et les syllabes, elle voulait être comme les autres élèves. En CP, elle tentait de déchiffrer des livres la nuit dans son lit, pour avoir lu les mêmes livres que ses amies, parfois elle pleurait quand elle constate combien elle lit moins de livres que les autres.

Sa famille hésitait à consulter un orthophoniste car elle pensait qu'elle imitait un peu les difficultés de lecture de son grand frère.

En CM2, quand les autres élèves apprenaient 10 mots par semaine, elle n'en apprenait que 4 mais en les encodant avec des moyens mnémotechniques créés par elle.

Par exemple, le mot commencement est un mot de 12 lettres avec 3 E, 3 M, 2 C, 2 N, 1 O et 1 T. Elle bénéficia d'un programme de recherche en rééducation intensive et pendant toute une année elle eut 6 rééducations orthophoniques par semaine.

Au collège, elle n'avait pas obtenu le droit d'utiliser ses outils. Des notes négatives en dictée, des notes très basses en rédaction. La famille luttait pour la maintenir dans une bonne estime d'elle-même.

Elle eut le droit très exceptionnellement d'utiliser son ordinateur, la dictée vocale, et un logiciel de correction orthographique pour passer le concours de la résistance (une rédaction à produire). Elle termina deuxième de tous les collèges du département.

Le principal du collège était sidéré. Cela changea le regard des enseignants sur les troubles dys.

Au-delà de la satisfaction personnelle de l'élève, cela permit à ses 2 petits frères dys d'avoir le droit en classe dès la cinquième d'utiliser leurs outils.

Elle choisit cependant un profil maths pour faire moins de français.

Avec ses outils de compensation elle eut de bons résultats et choisit une orientation en médecine. Elle ne fut pas sélectionnée malgré un travail intense.

Sans regret elle s'inscrivit en SVT mais ne put pas passer les concours d'enseignants sans ses logiciels (refusés en France uniquement pour les concours EN).

En études supérieures elle encodait toujours les mots par comptage des difficultés dans chaque mot ; imaginez l'intensité du travail de mémorisation ! (hydroxylase, l'hydroxylyne du collagène peut être glycosylée....)

Les années d'étude supérieures furent multipliées :

- Une année de médecine (mais pas de regrets, elle a tenté !),
- Un redoublement avant une licence de bio,
- Un choix d'orientation en ergothérapie avec deux redoublements,
- Un peu de découragement dans ces année-là (plus que pendant le jeune âge).

Et puis elle eut la satisfaction de voir son mémoire d'ergothérapie salué par des professionnels.

Elle est vraiment très heureuse en première année de vie professionnelle.



ÇA SE PASSE DANS NOS ASSOS !



Apedys Vosges : en octobre, un atelier de mise en situation intitulé « Dans la peau d'un dys » a été organisé en collaboration avec les bibliothèques de la communauté de communes d'Épinal (BMI) d'Athénaïs. Fondrevelle a présenté sa bande dessinée : "Dys et ordinaire, parce que tout le monde ne naît pas Einstein".

Notre association a animé deux ateliers de mise en situation, attirant de nombreuses familles. Cette immersion d'une heure et demie a permis de mieux comprendre le quotidien d'une personne vivant avec des troubles dys.

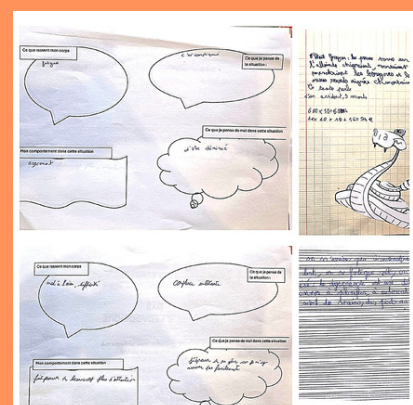
Cette expérience a également été renouvelée avec le personnel d'encadrement du Foyer d'accueil médicalisé pour adultes handicapés d'Épinal.

Conférence organisée par l'association **APEDYS Ardennes**, animée par Mme Catherine VANHAM, orthophoniste et auteur du livre "Dis-moi comment apprendre".

Les thématiques abordées incluront :

Quels sont les mécanismes impliqués dans l'apprentissage ? Comment un enfant mémorise-t-il ses leçons ? Comment interprète-t-il les énoncés de ses devoirs ? Comment perçoit-il les consignes ? Alors qu'apprendre à apprendre est un processus naturel pour certains, l'acquisition de connaissances peut s'avérer être un parcours semé d'embûches pour d'autres. Catherine Vanham s'intéresse à ces problématiques liées à l'apprentissage. En exposant les concepts de « gestion mentale », elle offre aux accompagnateurs une compréhension de la « planète tête » de l'enfant apprenant ainsi que celle de l'enseignant.

La conférence sera suivie, début 2025, de plusieurs ateliers pratiques.





Octobre 2024 : Trois jours de mobilisation pour **APEDYS Hauts-de-France (Nord)** visant à sensibiliser et informer sur les troubles Dys.

Le 10 octobre, l'événement se tiendra à la Maison des Associations de Lille ; le 11 octobre, un ciné-débat sera organisé à la Maison des Parents de Tourcoing ; et le 12 octobre, une conférence sera animée dans le cadre de la rencontre annuelle du réseau CANOPE, dédiée aux élèves ayant des besoins éducatifs particuliers à Besançon.



Vendée

Le 12 octobre : Un forum a réuni 25 partenaires, incluant la MDPH, le PCO, les bibliothèques départementales, divers établissements, éducateurs, ainsi que des associations partenaires telles que Phobie Scolaire et des structures de répit. Une conférence animée par Sylvie Jacques et Rémi Sammier, orthophonistes, a porté sur le thème "Le Jeu pour accompagner les DYS et TDAH". Plus de 350 participants étaient présents, accompagnés de 40 bénévoles mobilisés, ce qui a contribué à faire de cette journée un véritable succès.

XVIIe JOURNÉE NATIONALE DES DYS
SAMEDI 12 OCTOBRE 2024
 NOUVELLE FACULTÉ DE MÉDECINE
 641 AVENUE DU DOYEN GASTON GIRAUD - MONTPELLIER

Sac donné aux visiteurs

Les associations, manque DMF

Mme Émilie Cabellq adjointe au Maire de Montpellier

La salle

Dre Leydet Neurologue CHU Montpellier

Table ronde PCO et Occitadys

La pause, moment de partage

MM Cazenave et Dutreuil IEN, la directrice du dispositif HPI, l'ADPEP 34

Mmes Guenebaud et Ayouaz-Carreras orthophonistes.

Apedys Hérault, en collaboration avec six autres associations (Aehpi, Apel, Dmf 34, HyperSuper, Mauvais Cancres 34, et Tip Top), a organisé la Journée des DYS le 12 octobre 2024 à la faculté de médecine de Montpellier. Cet événement a rassemblé plus de 200 participants, incluant parents, membres de l'équipe éducative et professionnels de santé, autour du Dr Leydet, neurologue au CHU de Montpellier. Les participants ont eu l'opportunité de s'engager dans des tables rondes abordant divers sujets, notamment les plateformes de coordination (PCO et Occitadys), les dispositifs scolaires disponibles dans le département, ainsi qu'un échange de perspectives entre deux orthophonistes. La journée s'est conclue par la présentation des deux associations de jeunes, Tip Top et Mauvais Cancres.



Cécile dit à sa grand-mère : « L'année dernière, j'ai suivi un programme de rééducation intensive comprenant six séances d'orthophonie par semaine pendant douze semaines. Je viens de passer des bilans un an plus tard et j'ai conservé un gain de 28 mois en vitesse de lecture. »
 La grand-mère répond : « Ah bon, et où as-tu obtenu ce résultat ? »

Pour **notre rubrique témoignages** n'hésitez pas à nous partager les réussites aux examens, concours...des retours positifs qui encourageront les plus jeunes .
apedysnpdc@gmail.com

CONTACTS



Fédération : 07 55 63 33 32

contact@anapedys.org

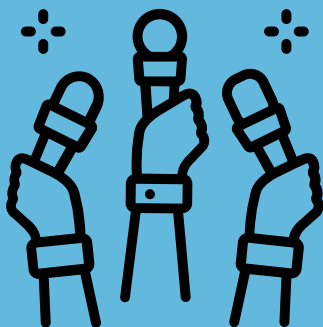
<https://www.anapedys.org/>

Suivez la fédé sur Facebook

<https://www.facebook.com/Anapedys>

et votre asso locale sur ses réseaux.

Vos assos ici : <https://www.anapedys.org/des-associations-membres/>



Vous avez une idée d'article ?
 Des photos de vos actions ?
 Contactez l'équipe du journal.